

Montážní návod fotbalová branka v zemních pouzdrech obj. č.: 898, 8985



Děkujeme, že jste se rozhodli pro výrobek **Haspo**. Abyste se mohli z tohoto výrobku dlouho těšit, obdržíte níže důležité pokyny pro vaši bezpečnost, používání a údržbu branky. Přečtěte si prosím celý tento návod dříve, než zahájíte montáž, resp. začnete výrobek používat.

1. Obsah dodávky:

Prosím zkontrolujte kompletnost následně uvedeného obsahu dříve, než začnete s montáží.



Celkový obsah:

| Kus | Popis |
|-----|---|
| 1 | břevno, délka 5,90 m |
| 2 | branková tyč, délka 2,23 m |
| 2 | roh, délka 0,81 / 0,81 m |
| 4 | spojka |
| 2 | zemní pouzdro |
| 2 | kryt pro zemní pouzdro |
| 2 | klín z hliníkového hranatého profilu 50 x 20 x 2 mm, délka 240 mm |
| 2 | protiklín z hliníkového plochého profilu 50 x 5 mm, délka 435 mm |
| 2 | síťový oblouk (1 vlevo / 1 vpravo) |
| 2 | výztuha síťového oblouku |
| 1 | sáček s příslušenstvím |



Obsah sáčku s příslušenstvím:

| Kus | Popis |
|-----|---|
| 55 | plastové háčky |
| 8 | matice M6 |
| 32 | pojistný zápusťný šroub se šestihranem DIN 7991, M8 x 20 mm |
| 8 | pojistný válcový šroub se šestihranem DIN 912, M6 x 20 mm |
| 2 | válcový šroub s vnitřním šestihranem DIN 912, M6 x 40 mm |
| 2 | pojistná matice DIN 986, M6 |
| 10 | podložka, DIN 9021, Ø 7,4 x 22 mm |
| 1 | imbusový šroubovák SW 5 |
| 1 | montážní návod |

2. Montáž branky:

Doporučujeme provést montáž na trávě nebo vhodné podložce, aby nedošlo k poškrábání profilů!

Pro ochranu rukou použijte případně při montáži rukavice.

K montáži jsou zapotřebí následující nářadí/pomůcky:

- 1 klíč 10 mm

a) Nejprve zasuňte do drážek obou rohů na obou stranách vždy 2 kusy matic, M6.



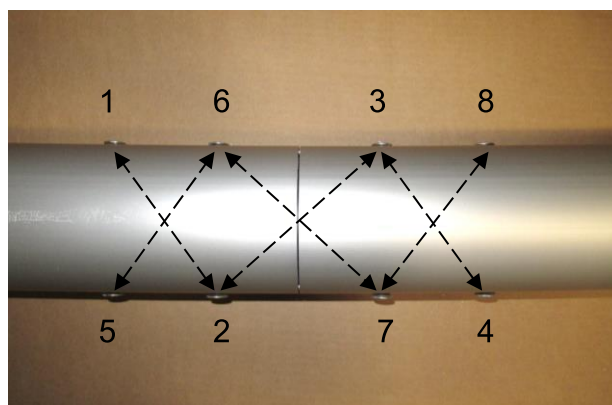
- b) Nyní rozložte brankové profily na zem. Zasuňte do konců rohů vždy 1 kus spojky. Pokud by bylo obtížné spojovací prvky do profilů zasunout, doporučujeme profil opatrně a zcela lehce za pomoci svěráku stlačit. Spojky poté lépe vklouznou do profilu. Po zasunutí spojek nasadte vždy pojistné šestihranné šrouby DIN 7991, M8 x 20 mm otvory do profilů a našroubujte je do závitů spojek, aby spojka při nasazování břevna a brankové tyče nemohla sklouznout.



Zasuňte nyní břevno a brankové tyče na předmontované spojky na rozích. Další šroubení jsou provedena podle možného různého rozpínání materiálu spojovaných dílů. K tomu účelu nejprve opět povolte šrouby na koncích profilů. Poté nasadte všechny pojistné šestihranné šrouby DIN 7991, M8 x 20mm střídavě do kříže bočními otvory v profilech a volně je našroubujte do závitů spojek. Šrouby dále střídavě křížem dotahujte tak, aby spoje profilů k sobě těsně přiléhaly.

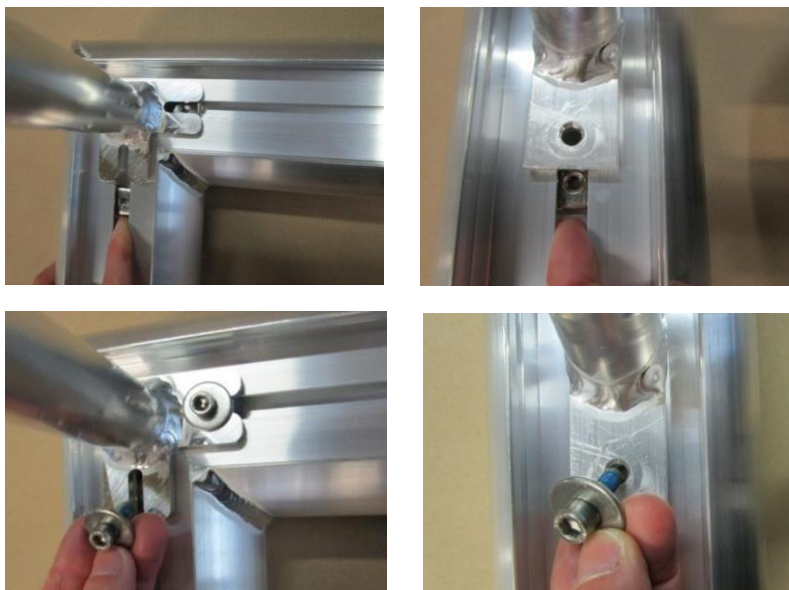


Pozor: Šrouby zašroubujte a dotahujte křížem!





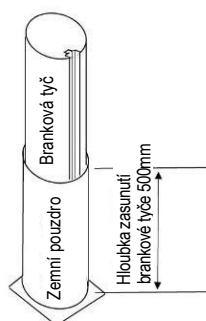
- c) Postavte síťové oblouky vždy na obou stranách na drážku v profilu horních rohů a posuňte matice zasazené podle bodu a) pod otvory navařených upevňovacích destiček. Vždy 2 kusy pod rohovou destičku a 1 kus pod rovnou destičku. Poté nasadíte podložky DIN 9021, 7,4 x 22 mm na pojistné válcové šrouby DIN 912, M 6 x 20 a síťové oblouky upevníte zašroubováním do pod nimi zasunutých matic. Ještě je pevně nedotahujte!



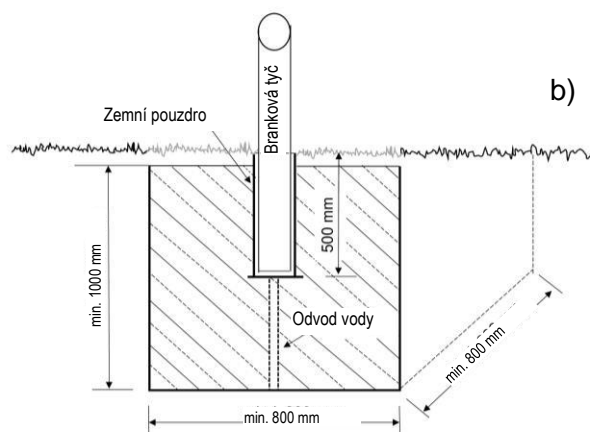
- d) Podržte výztuže síťových oblouků na obou síťových obloucích uvnitř zakulaceným kusem nad otvorem v síťovém oblouku a upevněte válcovým šroubem DIN 912 M6 x 40 mm, podložkou DIN 9021, 7,4 x 22 mm a maticí DIN 986, M6. Pro upevnění výztuh síťových oblouků na břevno posuňte matice nasazené v bodě a) a ještě nepoužité matice pod otvory v navařených destičkách a zašroubujte pojistné šestihranné šrouby DIN 912, M6 x 20 mm s nasazenými podložkami DIN 9021, Ø 7,4 x 22 mm. Síťové oblouky a vzpěry vyrovnejte a všechny spoje pevně dotáhněte.



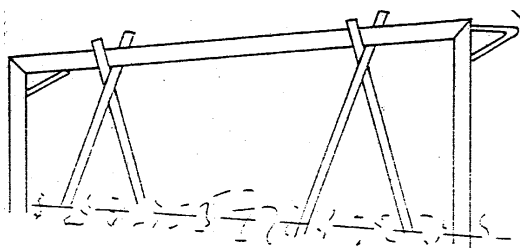
3. Instalace zemních pouzder a postavení branky:



- a) Nejdříve nasadíte zemní pouzdra na brankové tyče zcela smontované branky.



- b) Poté vsadíte rám branky zemními pouzdry do připravených základových děr (800x800x1000 mm). Pro odtok povrchové vody, případně zatékající do zemních pouzder, doporučujeme zasunout do země pod otvory v zemních pouzdrech vždy jednu trubku.



- c) Pro vyrovnání branky použijte pomocnou konstrukci (dřevěné kříže apod.), která rám branky podrží při betonování a vytvrzení ve správné pozici. Při betonáži zemních pouzder nepoužívejte vytvrzovací přípravky nebo mrazuvzdorné přísady, jelikož tyto přísady by mohly poškodit zemní pouzdra. Branku můžete ze zemních pouzder opět kdykoli vyjmout.

d) Použití klínů:

Pro zajištění brankových tyčí v zemních pouzdrech lze použít speciální klíny.

Za tím účelem nechte spadnout protiklín (z hliníkového plechu 50 x 5 mm, délka 435 mm) do vodící drážky. Poté zasuňte zkosený klín (z hranaté trubky 50 x 20x 2 mm, délka 240 mm) zkosenou stranou dozadu do drážky a pevně ho zatlučte. Následující fotografie ukazují upevnění sloupků v zemním pouzdru za použití klínů u již zabetonovaného pouzdra. U výše popsané první instalace je princip spojení stejný.

Branky můžete ze zemních pouzder opět kdykoli vyjmout, přičemž nejdříve musíte odstranit klíny. Za tím účelem zasuňte do vyvrтанého otvoru nahoře v klínu šroubovák a klín vytáhněte nahoru. Poté jednoduše vyjměte i ploché protiklíny umístěné v pouzdrech. Otvory zemních pouzder lze nyní uzavřít kryty, které jsou součástí dodávky.



4. Montáž sítě:

Síť není součástí dodávky.

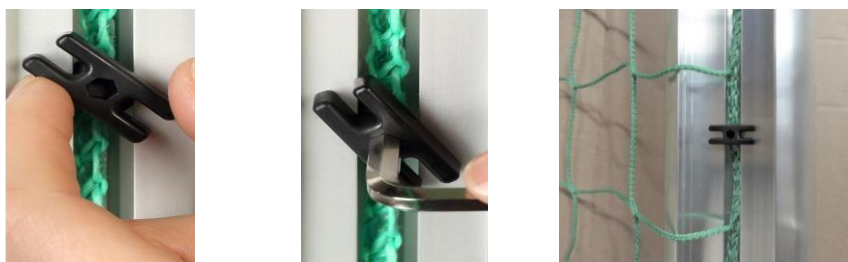
Nejdříve se ujistěte, že profilová drážka branky je na všech místech zbavena nečistot, obalových materiálů nebo jiných cizích těles, takže montáži sítě nic nebrání.

Krajovou šňůru sítě umístěte do profilové drážky branky a narovnejte ji. Poté do profilové drážky nastrčte podélně plastové háčky s uchycením na zadní straně a otočením o 90° je zajistěte. Zajištění můžete provést jak ručně, tak i imbusovým šroubovákem nebo kleštěmi (viz fotografie). Dbejte na rovnoměrné rozložení plastových háčků na profilu branky (stejný rozestup).

Doporučujeme následující, rovnoměrné rozložení plastových háčků:

břevno : 31 kusů
brankové tyče : á 11 kusů

Všechny ostatní plastové háčky, které jsou součástí dodávky, použijte v rozích branky a dalších napojeních.



Napínací šňůru ved'te každým okem sítě a na vnějších stranách síťového oblouku přivažte, příp. ved'te otvorem v síťovém oblouku. Demontáž sítě proved'te právě tak otočením plastových háčků o 90°.

5. Údržba, péče, skladování a bezpečnostní pokyny:



Tato branka byla zkonstruována výlučně pro fotbal, a ne pro jiné používání. Zkontrolujte před použitím tohoto výrobku, zda jsou pevně dotaženy všechny spoje a tuto kontrolu provádějte opakovaně.

Na síť nebo rám branky nešplhejte. Na díly brankového rámu neupevňujte nástavby/doplňky, které by zásadně omezovaly bezpečnost branky (dle EN 748).

Kontrolujte pravidelně pevnost šroubových spojů. Kontrolujte i případná poškození komponent a opotřeбенé díly vyměňte. Branka by měla být každoročně podrobena bezpečnostní prověrce prováděné odbornou firmou.

Upozornění: Na základě naší průběžné kontroly kvality výrobků může dojít k technickým změnám.

Přeprava/skladování: Je bezpodmínečně nutné zamezit stohování/zasouvání branek. Tento způsob skladování nebo přepravy nevyhnutelně vede k poškozením. Branky při nepoužívání správně a bezpečně uskladněte, abyste se vyhnuli jejich poškození a zneužití.

Hygienické pokyny: Po použití doporučujeme kompletní dezinfekci povrchu. K tomuto účelu použijte pouze vhodné dezinfekční prostředky. Jejich vhodnost případně otestujte předem na skrytém místě na výrobku.

K čištění povrchů zvolte pouze vodu, nikdy alkohol ani agresivní chemikálie!

Likvidace: Na konci životnosti se tento výrobek a jeho příslušenství musí odborně zlikvidovat u příslušné místní recyklační společnosti. Odborná likvidace přispěje k tomu, aby se zamezilo negativním dopadům na životní prostředí a zdraví a podporuje recyklaci materiálů a surovin.